



TRANSPORDIAMET

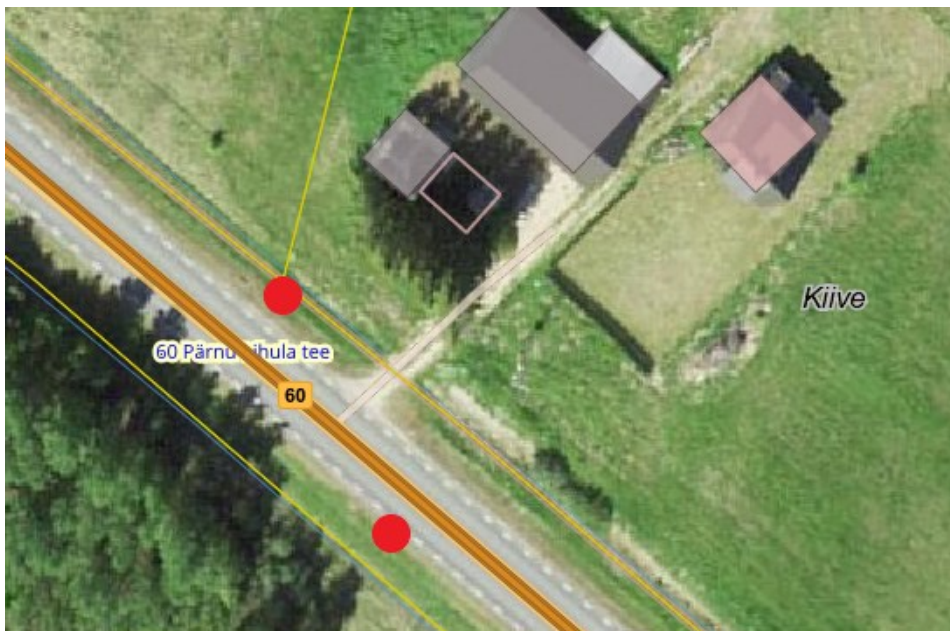
Lääneranna Vallavalitsus
vallavalitsus@laaneranna.ee
Jaama tn 1
90302, Pärnu maakond, Lääneranna
vald, Lihula linn

Teie 04.11.2024 nr 2024/5-7/1744-1

Meie 24.11.2024 nr 7.1-2/24/18952-2

Lääneranna valda riigiteele nr 60 uute bussipeatuste kavandamiseks loa andmine

Olete taotlenud Transpordiametilt luba Pärnu maakonnas Lääneranna vallas Sookatse külas riigitee nr 60 Pärnu-Lihula tee km 47,753 ja 47,785 asuvate „Sookatse“ bussipeatuste asukoha muutmiseks. Kuna Sookatse bussipeatuse ainsad kasutajad on Kiive kinnistu elanikud, soovite uued bussipeatused rajada orienteeruvalt asukohtades Pärnu-Lihula tee km 46,68 („Sookatse“ peatus tee vasakul küljel) ja km 46,71 („Sookatse“ peatus tee paremal küljel). Bussipeatuste asukohad on tähistatud Maa-ameti kaardil ja taotluse kohaselt kavandatakse hajaasustusse ooteplatvormita ja -kojata peatusi, millele ehitatakse ooteala riigitee peenra laiendusena ja tähistatakse liiklusmärgiga 541a.



Transpordiamet eeldab, et kohalik omavalitsus on kaasanud bussipeatuste asukoha valimisse kohalikud elanikud ja võtnud kuulda nende arvamust.

Tuginedes liiklusseaduse § 7¹ lg 2 alusel kehtestatud majandus- ja taristuministri määruse „Tähistatavate teede liigid, juhatus- ja teeninduskohamärkide paigaldamise kord ning sihtpunktidele viitamise süsteem“ § 2 ja § 9 sätetele ning esitatud taotlusele **kooskõlastab** Transpordiamet ilma ootekoja- ja ooteplatvormita **bussipeatuste asukohad** (bussi peatumisega sõidurajal) ning annab loa ootealade ehitamiseks ja loa liiklusmärkide 541a paigaldamiseks

riigiteele nr 60 järgnevatel tingimustel.

1. Ooteala vajadus

1.1 Bussi ootajatele tuleb peatustesse kavandada ooteala (kruus-, killustik-, freespuru- või tolmuva kate koos kasvupinnase eemaldamisega) ning kitsa teepeenra korral näha ette trupp või laiendus vastavalt tüüpjoonisele Lisa 1.

1.2 Ooteala rajamiseks ja märkide paigaldamiseks tuleb Transpordiametist (maantee@transpordiamet.ee) taotleda liiklusvälise tegevuse luba.

2. Liiklusmärkidega seotud tingimused

2.1. Liiklusmärgid valmistada vastavalt standardile EVS 613 ning Transpordiameti poolt 19.01.2023 kinnitatud „Riigiteede liikluskorralduse juhendis“ kehtestatud nõuetele.

2.2. Märkidele kanda peatuse nimi (nime määrab kohalik omavalitsus).

2.3. Märk paigaldada ooteala taha, ooteala selle otsa juurde kuhu jääb peatuva bussi esiüks.

2.4. Märki alumise serva kõrgus ooteala kattest (kõnnitee äärde paigaldamisel kõnnitee kattest) minimaalselt 2,2 m.

3. Üldised tingimused liiklusmärkide paigaldamiseks riigiteele

3.1. Liiklusmärgid peavad olema paigaldatud vastavalt Eesti standardi EVS 613 „Liiklusmärgid ja nende kasutamine“ nõuetele.

3.2. Märki paigaldaja ja ooteala ehitaja on kohustatud välja selgitama riigitee muldes olevad tehnovõrgud ja kooskõlastama võrgu kaitsevööndis oleva tegevuse võrguvaldajaga.

3.3. Märkide valmistamise ja paigaldamisega seotud kulud kannab nende omanik.

3.4. Pärast liiklusmärkide paigaldamist tuleb teavitada tööde lõpetamisest ning 5 tööpäeva jooksul esitada need tee omaniku esindajale ülevaatamiseks (maantee@transpordiamet.ee), et võimalikud paigalduspuudused saaksid operatiivselt likvideeritud ning uute peatuste asukohad kantud riiklikku Teeregistrisse.

3.5. Pärast vajaduse möödumist (peatuse likvideerimist) tuleb märgid eemaldada.

Transpordiamet ei võta endale kohustusi seoses uute bussipeatuste rajamisega, sh peatusetaskute, peenralaienduste, platvormide, istepinkide vms ehitamine. Vajadusel tuleb sellised tööd finantseerida kohalikul omavalitsusel.

Juhul, kui ei täideta eespool loetletud tingimusi, on loa väljastajal, vastavalt haldusmenetluse seaduse § 66 lg 2 p 1, õigus tunnistada luba kehtetuks.

Käesolev otsus jõustub teatavastegemisest ja selle peale on võimalik esitada vaie Transpordiametile (Valge 4, 11413 Tallinn, maantee@transpordiamet.ee) haldusmenetluse seaduses või kaebus halduskohtule halduskohtumenetluse seadustikus sätestatud korras 30 päeva jooksul.

Lugupidamisega

(allkirjastatud digitaalselt)

Marje-Ly Rebas

peaspetsialist

planeerimise osakonna kooskõlastuste üksus

Lisa: Bussipeatuse ooteala.pdf

58581095, Marje-Ly.Rebas@transpordiamet.ee